

KRZYSZTOF J. GUEK

POLSKIE TOWARYSTWO WEKYOLOGICZNE

FLAGI NAD BELWEDEREM

CZYLI BELWEDER PŁYWA



**Opracowano z okazji
rocznicy 100-lecia
Odzyskania Niepodległości**

Z D U N Y k / Ł O W I C Z A - C Z E R W I E C 2 0 1 7

Krzysztof J. Guzek
PTVex.

Flagi nad Belwederem **czyli Belweder pływa**

Zbliżająca się rocznica 100-lecia Odzyskania Niepodległości spowodowała powstanie szeregu inicjatyw mających w celu uporządkowanie polskiej symboliki państwowej. Działania takie podjęto m.in. w Kancelarii Prezesa Rady Ministrów, Ministerstwie Kultury i Dziedzictwa Narodowego, czy też w Komisji Heraldycznej MSWiA.

Autorem jednej z takich inicjatyw jest Leszek Rodziewicz, senior Rodu Rodziewiczów. W sierpniu 2016 r. wystąpił on publicznie z memoriałem zatytułowanym **"Chorągiew Rzeczypospolitej na Pałac Prezydencki"**, któremu nadał formę apelu pt. **"Weź udział w obywatelskiej akcji"** [1]. Apel ten na prośbę Autora został poparty przez Zbigniewa Kordulę, twórcę Programu "Dobra Flaga dla Polaków" i został opublikowany na internetowej stronie Pogotowia Flagowego.

Nieco wcześniej, bo w czerwcu 2016 r. L. Rodziewicz złożył do Senatu petycję w sprawie przywrócenia Chorągwi Rzeczypospolitej [2]. Wkrótce na wniosek autora rozpoczęte zostały merytoryczne prace w stosownej Komisji Senatu RP [3].

Nie wnikając w merytoryczną stronę tegoż społecznego wystąpienia proponujemy przyjrzeć się sprawie pod kątem *"jak to drzewiej bywało ..."*.

Przed pięcioma latami opublikowany został na łamach tygodnika „Nasza Polska” felieton pt. **„Czarny orzeł, sierp i młot”** [4]. Uważna lektura tegoż felietonu powoduje, że należy zwrócić uwagę na dwa pozornie drobne jego fragmenty.

Pierwszy passus dotyczy „bandery” na Belwederze za Prezydentury Lecha Wałęsy, z którym trudno się zgodzić:

„Polskie ignorantwo to także to także w i e s z a n i e [podkr.-KJG] przez Lecha Wałęsę b a n d e r y [podkr.-KJG] na Belwederze, kiedy był prezydentem. Dzwoniłem wówczas do prof. Andrzeja Zakrzewskiego, że tak nie powinno być, a on na to, że bandera bardziej podoba się prezydentowi niż oficjalna biało-czerwona flaga.” [5]



Flaga z godłem RP nad Belwederem podczas Prezydentury L. Wałęsy [6]

[1] Rodziewicz L.: **"Chorągiew Rzeczypospolitej na Pałac Prezydencki. Weź udział w obywatelskiej akcji"**, www.pogotowieflagowe.pl, link "Artykuły".

[2] Kancelaria Senatu, Biuro Komunikacji Społecznej: **"Symbole narodowe. Temat: Chorągiew Rzeczypospolitej"**, petycja indywidualna L. Rodziewicza

[3] Ferfecki W.: **"Czy prezydent Andrzej Duda Otrzyma Chorągiew Rzeczypospolitej?"**, www.rp.pl/Polityka/ publikacja z dn. 3 sierpnia 2016 r.; Ferfecki W.: **"Prezydent Duda będzie miał własną flagę"**, Rzeczpospolita, www.rp.pl, publikacja z dn. 30 listopada 2016 r.

[4] Reszczyński W.: **„Czarny orzeł, sierp i młot"**, **Nasza Polska**, Nr 23 z 5.VI.2012 r.

[5] Flagę się podnosi i opuszcza, zaś wywiesza się... bieliznę po praniu !

[6] Jeden z egzemplarzy flagi został przekazany Mieczysławowi Wachowskiemu, Szefowi Gabinetu Prezydenta L. Wałęsy (źródło: Falandysz L.: **„Adwokat prezydenta"**, POW BGW, Warszawa, s.168).

zaś drugi – nieszczęsnego orzelka na mównicy Prezydenta Rzeczypospolitej Bronisława Komorowskiego, cytujemy:

„... na mównicy namalowano czarnego orła na białym czy szarym tle. Z daleka przypominał niemieckiego orła Prus Wschodnich.”

Poprawne odwzorowanie wizerunku orła i herbu państwowego to jednak odrębne zagadnienie [7]



Godło państwowe na mównicy Prezydenta. L. Kaczyńskiego (1992): wizerunek orła wykonany w metalu i godło państwowe (herb) [8]

W poniższym opracowaniu pozwalamy sobie na szersze omówienie problemu „*belwederskiej bandery*”, gdyż sprawa ta jest bardziej skomplikowana niż się to pozornie wydaje.

Otóż twierdzenie o rzekomej „banderze” podniesionej nad Belwederem za Prezydentury Lecha Wałęsy jest poglądem błędnym, rozpowszechnionym swojego czasu - w 1994 r. - przez Alfreda Znamierowskiego na łamach dziennika „*Życie*” w obszernej notatce [9], a jeszcze wcześniej w artykule opublikowanym na łamach ukazującego się w początkach lat 90-tych Tygodnika „*Spotkania*” [10], czy też w prześmiewczym tekście zamieszczonym w 1994 r. w Tygodniku „*Polityka*” [11].

Upowszechniony przez Alfreda Znamierowskiego błędny pogląd dotyczący funkcji flagi państwowej z godłem RP na białym pasie od czasu do czasu *odbija się czkawką* na łamach prasy ogólnopolskiej, np. w publikacjach: „*Ambasada nie okręt*” [12] czy też w publikacji na łamach Dziennika Łódzkiego: „*Wojewoda pod handlową banderą*” [13].

Oto rzecz w ogromnym skrócie.

Ustawa o godłach i barwach Rzeczypospolitej Polskiej z 1919 r. wprowadziła w życie **dwie flagi państwowe**: biało-czerwoną oraz biało-czerwoną z herbem Orzeł Biały na białym pasie. Obu flagom ustawowo przypisano pełnienie **p o d w ó j n y c h funkcji** – pierwszej z nich funkcję znaku państwowego oraz funkcję bandery śródlądowej, zaś drugiej – tej z herbem – funkcję symbolu państwa poza granicami kraju (stąd jej oficjalna, ustawowa nazwa: „**flaga dyplomatyczna**”) oraz funkcję bandery handlowej, a więc weksylium używanego na wodach międzynarodowych.

[7] Zawarte w w/w felietonie uwagi dotyczące odwzorowania na mównicy Prezydenta Rzeczypospolitej godła państwowego RP (herbu) - to odrębne zagadnienie. Obserwacja tego aspektu ekspozycji godła państwowego na przestrzeni lat wskazuje, iż trwa tu radosna twórczość prezydenckich urzędników i ich quasi-ekspertów od państwowej symboliki (vide: zdjęcia godła państwowego na prezydenckiej mównicy w 1992 r.)

[8] Źródła ilustracji: *Gazeta Prawna* z 7 września 2005 r. i *Dziennik* z 13-14 maja 2007 r. (wycinki w Arch. KJG)

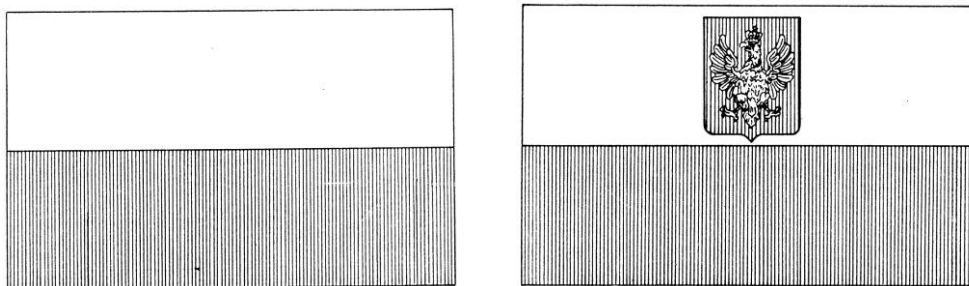
[9] Znamierowski A.: „*Tajemnicza flaga. Belweder pływa*”, *Życie – dod. Życie Ekstra* z dn. 25 stycznia 1994 r., s.II (wycinek w Arch. KJG); *nota bene* replika niżej podpisanego nie została tamże opublikowana.

[10] Znamierowski A.: „*O orłach i „nielegalnej” fladze.*”, *Spotkania*, Nr 45 z 5-11 listopada 1992, s. 26-28

[11] Dąbrowski P.: „*Poradnik strajkowicza*”, *Polityka*, Nr 12 z 19 marca 1994, s.28

[12] [CEG]: „*Ambasada nie okręt. W polskiej ambasadzie w RPA powiewa bandera polskiej marynarki*”, *Życie*, Nr 34/413 z 10 lutego 1998 r. (wycinek w Arch. KJG)

[13] [PI]: „*Wojewoda pod handlową banderą*”, *Dziennik Łódzki – Wiadomości Dnia*, nr 65 z dnia 18 marca 2003 r.



Dwie flagi państwowe RP wg ustawy z 1919 r. (ryc. KJG)

Już w okresie międzywojennym flaga z herbem na białym pasie zyskała w literaturze przedmiotu nazwę **flagi zagranicznej** – a więc **symbolu Polski w o b e c z a g r a n i c y**.

Pomińmy w niniejszych rozważaniach genezę i historyczne uwarunkowania ustanowienia tychże dwóch flag – a jest to sprawa bardzo ciekawa i znana nielicznym znawcom polskiej weksylogologii – gdyż ustanowienie symboli Odrodzonej Rzeczypospolitej nie była tak proste i jednoznaczne, jak nam się dziś to wydaje. Zagadnienia te były już pod koniec lat 80-tych przedmiotem publikacji niżej podpisanego na łamach miesięcznika „Morze” [14] czy też tematem artykułu Andrzeja Bełłowskiego zamieszczonego w 1990 r. w miesięczniku „Mówią Wieki” [15], a aktualnie zostały przedstawione także w publikacjach niżej podpisanego dostępnych w Internecie na stronie „Projekt Orli Dom” oraz na stronie Polskiego Towarzystwa Weksylogicznego. [16].

Znamienne, że obydwie przedmiotowe flagi państwowe Rzeczypospolitej, ustanowione w 1919 r., funkcjonują do dzisiejszego dnia. – jednakże niewielu obywateli Rzeczypospolitej ma wiedzę skąd się one wzięły i dlaczego.

Ba ! Pojawiają się w Internecie głosy dyletantów używających *księżycowych* argumentów aby zlikwidować jedną z tych flag jako weksylium państwowe – biało-czerwoną – i pozostawić tylko flagę z herbem (sic !), jak np. na blogu Kuriera Porannego, prowadzonym przez Andrzeja Zaporowskiego, wykładowcę (o zgrozo !) Instytutu Dziennikarstwa Uniwersytetu Warszawskiego [17]

Idąc tropem błędnych z punktu widzenia historii polskich znaków państwowych dywagacji A. Znamierowskiego oraz A. Zaporowskiego – można by rzec, iż nie tylko „Okęcie pływa !” [18], ale cała Polska „będzie pływać” !!! Tak więc trzeba przyznać, iż uzasadnienie koncepcji A. Znamierowskiego, iż „*Belweder pływa*” było i jest całkowicie nieuzasadnione i nie odpowiadające historycznym faktom.

[14] Guzek K.: „*Z historii polskiej bandery. U zarania II Rzeczypospolitej. 1918-1919*”, *Morze*, Nr 11 z 1988 r. (artykuł dostępny na stronie Polskiego Tow. Weksylogicznego – www.weksylogologia.pl – w linku „Publikacje członków PTW”); Guzek K.: „*Bandera dla Marynarki Polskiej projektu Bogumiła Nowotnego*”, *Morze*, Nr 8/sierpień/1989/

[15] Bełłowski A.: „*Z dziejów polskiej bandery*”, *Mówią Wieki*, Nr 2 z 1990 r.

[16] Guzek K.J.: „*Biało-czerwona z Orłem Białym*”, na stronie www.orlidom.pl w linku „Weksylia”, oraz Guzek K.J.: „*Cztery flagi Drugiej Rzeczypospolitej. 1918 – 1945*” – na stronie www.weksylogologia.pl w linku „Publikacje”

[17] Azet [Andrzej Zaporowski]: „*Czas na zmianę polskiej flagi*”, *Kurier Poranny*, blogi (www.azap.redblog.poranny.pl)

[18] Flaga państwowa RP z godłem podnoszona jest m.in. na warszawskim lotnisku Okęcie jako symbol Państwa Polskiego wobec zagranicy, a więc w miejscu, gdzie następuje pierwszy kontakt obcokrajowców z Polską. Problemowi znaczenia flagi z herbem Orzeł Biały w międzynarodowej przestrzeni publicznej jest poświęcone niepublikowane opracowanie niżej podpisanego pt. „*Flaga przedstawicielstw dyplomatycznych Rzeczypospolitej jako symbol Polski wobec zagranicy. Rzecz o biało-czerwonych flagach z herbem Orzeł Biały*”, Czerwiec 2017

Są jeszcze inne, istotne okoliczności podniesienia flagi z herbem nad Belwederem, przy czym wyjaśnienia Profesora Andrzeja Zakrzewskiego – na które powołuje się Autor felietonu „*Czarny orzeł, sierp i młot*” - są wręcz rozbawiające, aczkolwiek być może prawdziwe [19]

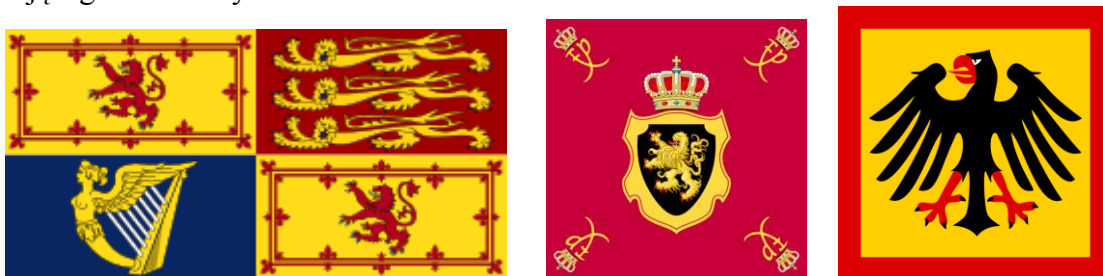
Po dokonanych na przełomie lat 80-tych i 90-tych ubiegłego wieku Polska zaczęła funkcjonować na arenie międzynarodowej jako suwerenne państwo. Należało ten historyczny fakt podkreślić publicznie i w eksponowanym miejscu odpowiednim symbolem państwowym. Czy mogłoby być lepsze miejsce jak Belweder, siedziba Głowy Państwa ?!

Zauważmy, że w tym czasie Rzeczpospolita nie dysponowała osobistym weksylium swojego prezydenta. Ustanowiona w 1919 r. i zmodyfikowana w 1927 r. Chorągiew Rzeczypospolitej, przypisana początkowo Naczelnikowi Państwa Polskiego, a od 1921r Prezydentowi RP została zniesiona w 1955 r. – wówczas to ustanowiono „kolegialną głowę pastwa” w postaci Rady Państwa PRL.



*Chorągiew Rzeczypospolitej wz.1919 (z lewej) i wz. 1927 (z prawej)
(ilustracje z Arch. KJG)*

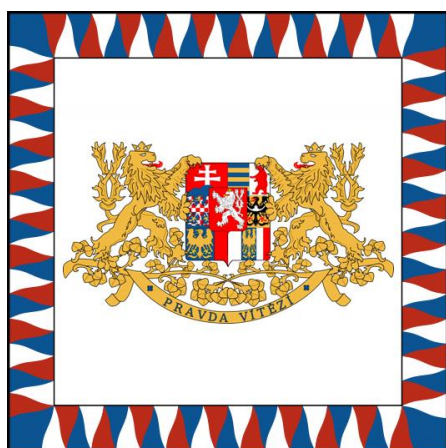
Dodajmy, że wówczas w cywilizowanym świecie jakim była Europa Zachodnia, wszystkie państwa dysponowały osobistymi weksyliami – czy to prezydenta, czy też panującego monarchy.



*Sztandary głów państw: Wielkiej Brytanii (królowej Elżbiety II), Belgii (króla Filipa)
oraz Prezydenta Republiki Federalnej Niemiec
(źródło ilustracji : Internet)*

Prezydencką flagą, której wzór z 1918 r. radykalnie zmieniła "nowa" władza, dysponowała od 1960 r. roku nawet komunistyczna Republika Czechosłowacji (sic!). Dopiero w latach 1990-1993, po tzw. aksamitnej rewolucji, wprowadzono na prezydencką flagę historyczne, czteropolowe herby państwowe.

[19] Michalkiewicz S.: „*Kto Wałęsy słucha, ten sam sobie szkodzi*”, tygodnik Nasza Polska (wycinek prasowy bez datacji i paginacji - w Arch. KJG).



(a)



(b)



(c)



(d)

Prezydenckie flagi : (a) - Republiki Czechosłowacji 1918-1939 i 1945-1960, (b) - komunistycznej Republiki Czechosłowacji 1960-1990, (c) - demokratycznej Republiki Czechosłowacji 1990-1993 i (d) - Republiki Czech 1993 [20]

Jeszcze pół roku wstecz przed przywrócenia ostatnich dniach grudnia 1989 r. urzędu Prezydenta Rzeczypospolitej rozpoczęła się batalia o przywrócenie Chorągwi Rzeczypospolitej [21], jednakże podczas prac specjalnego zespołu ds. ustalenia wzoru godła III RP, powołanego w styczniu 1990 r. przy Kancelarii Prezydenta Rzeczypospolitej [22] temat restytucji tego jednego z trzech godeł państwowych Drugiej Rzeczypospolitej nie został w ogóle rozpatrywany. Była to dość zaskakująca sytuacja, gdyż Chorągiew Rzeczypospolitej wg wzoru z 1927 r., lecz z orłem pozbawionym korony była używana w czasie istnienia Polskiej Rzeczypospolitej Ludowej od 1945 r. do ok. połowy lat 60-tych.

Pierwszym spektakularnym pojawieniem się tegoż weksylium w przestrzeni publicznej były uroczystości obchodów 235 rocznicy bitwy pod Grunwaldem. Na grunwaldzkich polach w dniu 15 lipca 1945 r. podniesiono na maszcie uszczerbioną, bo z orłem pozbawionym korony Chorągiew Rzeczypospolitej

[20] *"Czech Sovereigns' and State' Symbols"*, Exhibition of the Central State Archives in Prague, Praha 2002

[21] Guzek K.: *"Wniosek do Senatu w sprawie godeł i barw Rzeczypospolitej Polskiej"*, Wrzesień 1989, opracowanie nie publikowane – złożone w wrześniu 1989 r. do Senatu oraz do Polskiego Towarzystwa Heraldycznego (kopia wraz z e stosowną dokumentacją – w Arch. KJG.)

[22] Niżej odpisany uczestniczył w pracach tego zespołu. Odbyły się jedynie dwa posiedzenia, po czym projekt nowelizacji ustawy z 1990 r. o godle, barwach i hymnie PRL z wzorem godła państwowego III RP autorstwa A. Heidricha został skierowany do prac legislacyjnych w sejmie. Niezwykle interesujące są kulisy tej niedopracowanej decyzji –zadecydowały wówczas przesłanki nie merytoryczne, lecz polityczne (!).



*Chorągiew Rzeczypospolitej na grunwaldzkich polach – 15 lipca 1945 r. [23]
i jej uproszczony wzór z orłem bez korony..*

W okresie lat 1945 – 1952 Chorągiew Rzeczypospolitej (wz. 1945 czyli z orłem bez korony) była używana przez Bolesława Bierutą jako Prezydenta PRL [24], najczęściej w formie proporczyka samochodowego [25] lub weksylioidu [26]. Jako jeden z naczelných znaków państwa została ona formalnie zniesiona w 1955 r. [27].



Chorągiew Rzeczypospolitej wz. 1947 nad Belwederem – siedzibą prezydenta Bolesława Bierutę.

[23] [źródło ilustracji]: *"Album pamiątkowy Klubu Oficerów Rezerwy >Riazańczycy<"*, Warszawa 1983

[24] Do 1947 r. Bolesław Bierut pełnił funkcję Prezydenta Krajowej Rady Narodowej, natomiast do 1952 r., tj. do uchwalenia Konstytucji PRL - Prezydenta Polskiej Rzeczypospolitej Ludowej.

[25] Relacja ustna Andrzeja Bełłowskiego, Prezesa Polskiego Tow. Weksylologicznego, jako naocznego świadka.

[26] Weksylioid – w przeciwieństwie do weksylium z tkaniny odwzorowany na sztywnym podłożu; najczęściej niewielki proporczyk samochodowy. Guzek K.J.: *"Proporzec samochodowy weksylioid. Oznakowanie pojazdu Prezydenta Rzeczypospolitej w latach 1927 – 1939"* oraz Guzek K.J.: *"Proporzec samochodowy weksylioid. Oznakowanie pojazdu Prezydenta Rzeczypospolitej w latach 1927 – 1939. Ikonografia."* – *webside* Polskiego Tow. Weksylologicznego www.weksylogia.pl w linku "Publikacje".

[27] Dekret z dnia 7 grudnia 1955 r. o godle i barwach Polskiej Rzeczypospolitej Ludowej oraz o pieczęciach państwowych (Dz.U. z 1955 r. Nr 47, poz. 314) nie zawierał i opisu i wzoru Chorągwi Rzeczypospolitej jako państwowego weksylium.

W latach 60-tych ub.w. Chorągiew Rzeczypospolitej z orłem pozbawionym korony była używana *de iure caduco* w formie proporzycyka samochodowego przez Edwarda Ochab jako Przewodniczącego Rady Państwa, a także przez premiera Józefa Cyrankiewicza.



Proporzycyk samochodowy wzorowany na Chorągwi Rzeczypospolitej podczas wizyty cesarza Etiopii Heile Selasie podczas oficjalnej wizyty w PRL w 1964 r.. Cesarzowi towarzyszy Edward Ochab. [28]

J. Cyrankiewicz był znany z zamiłowania do ceremoniału, stąd też używał *de iure caduco* samochodowego proporzycyka zwanego "**Chorągwią Prezesa Rady Ministrów**" nie będąc najważniejszą osobą wśród państwowych dostojników w PRL. Istnienie tego typu proporzycyka znajdujemy w ówczesnych publikacjach (vide: ilustracja poniżej). Prawdopodobnie był on także podnoszony na okrętach marynarki wojennej podczas wycieczkowych rejsów po Zatoce Gdańskiej z premierem na pokładzie [29]



**Chorągiew
Prezesa Rady Ministrów**

Chorągiew używana jako proporzycyk samochodowy przez J. Cyrankiewicza [30]

[28] Wycinek prasowy z Trybuny Ludu (bez datacji i paginacji) w Arch. KJG. Autor niniejszego opracowania nie dotarł do dzisiejszego dnia do stosownej ikonografii.

[29] J. Cyrankiewicz znany był także z zamiłowania do zagranicznych podróży - którym nadawano i oficjalny status, lecz faktycznie miały one charakter wycieczkowy - np. wizyta w 1960 r. w Indiach. Nie ma jednakże zdjęć dokumentujących używanie "Chorągwi Prezesa Rady Ministrów" podczas jego zagranicznych wojaży.

[30] Rosenbaum D.: "*Podręcznik Sygnalisty*", Wyd. MON/LPŻ, Warszawa 1956. Książeczka z barwnymi planszami autorstwa kapitana marynarki wojennej przeznaczona była do szkolenia sygnalistów dla potrzeb marynarki wojennej na kursach prowadzonych przez organizację paramilitarną jaką była Liga Przyjaciół Żołnierza.

Sprawa przywrócenia Chorągwi Rzeczypospolitej stanęła z inicjatywy niżej podpisanego na forum powołanego w marcu 1990 r. Zespołu Ekspertów MON d/s. opracowania projektu ustawy o znakach Sił Zbrojnych Rzeczypospolitej Polskiej, jednakże dopiero w drugim etapie prac, czyli nad przepisami wykonawczymi do tejże ustawy. Wynikiem tych starań Chorągiew Rzeczypospolitej wg wzoru z 1927 r. została wprowadzona w życie wśród znaków sił zbrojnych jako Proporzec Prezydenta Rzeczypospolitej, lecz jedynie jako jedno z weksyliów marynarki wojennej. [31]



Proporzec Prezydenta Rzeczypospolitej Polskiej wz. 1996

Dopiero blisko po dziesięciu latach, bo w 2005 r., nowelizacją zarządzenia ministra Obrony Narodowej z 1996 r. rozszerzono używanie Proporca Prezydenta Rzeczypospolitej Polskiej na całe siły zbrojne jako że Prezydent Rzeczypospolitej jest konstytucyjnym Zwierzchnikiem Sił Zbrojnych RP. Pierwsze podniesienie tegoż proporca miało miejsce 3 maja 2006 r., w trakcie uroczystości święta 3 Maja na Placu Piłsudskiego w Warszawie – wówczas podniesiono na maszcie Proporzec Prezydenta Rzeczypospolitej..



Święto 3 Maja 2006 r. - Plac Piłsudskiego w Warszawie

[31] Zarządzenie ministra Obrony Narodowej z dnia 29 stycznia 1996 r, w sprawie szczegółowych zasad używania znaków Sił Zbrojnych Rzeczypospolitej Polskiej oraz ustalenia innych znaków używanych w Siłach Zbrojnych Rzeczypospolitej Polskiej, Monitor Polski z 1996 r., Nr 14, poz. 178. Rozdział 4. Znaki Marynarki Wojennej, § 11.1., 4 i § 13, wzór- załącznik nr 2,

Kolejne pojawienie się w przestrzeni publicznej Proporca Prezydenta Rzeczypospolitej miało miejsce rok później – w dniu Święta wojska Polskiego 15 sierpnia 2007 r.



*Plac Piłsudskiego w Warszawie – Święto Wojska Polskiego 15 sierpnia 2007 r.
Na maszcie podniesiony Proporzec Prezydenta Rzeczypospolitej jako Zwierzchnika Sił Zbrojnych RP*

Proporzec Prezydenta Rzeczypospolitej Polskiej podniesiono na maszcie - jednakże niżej od flagi państwowej RP, a w dalszej precedencji podniesiono flagi rodzajów Sił Zbrojnych jako ich honorowe znaki wprowadzone w życie ustawą z 1993 r.

Dość spektakularne użycie Proporca Prezydenta Rzeczypospolitej nastąpiło w tym samym dniu Święta Wojska Polskiego podczas warszawskiej defilady. Przedmiotowe weksylium pojawiło się wówczas w dwóch formach – na pojeździe Prezydenta Lecha Kaczyńskiego w formie usztywnionego proporczyka [32] ...



*Proporzec Prezydenta Rzeczypospolitej na samochodzie Land Rover
w formie usztywnionego proporczyka*

[32] Kwestii używania znaków głowy państwa w postaci usztywnionego proporczyka samochodowego jest przedmiotem fragmentu nie publikowanego opracowania niżej podpisanego - KJG: "*Samochodowe proporczyki prezydentów państw europejskich*", Listopad 2015

... oraz równocześnie w formie flagi ... na koniu (sic !).



***Konny poczet flagowy z Proporcem prezydenta Rzeczypospolitej
wystawiony przez Szwadron Reprezentacyjny WP podczas defilady w 2007 r.***

W tym momencie *ministerialne wojaki* opracowujące defiladowy ceremonial mocno przedobrzyli – bo byłoby *lege artis*, gdyby koniem powodził (jechał) osobiście Prezydent Rzeczypospolitej, jako że to weksylium jest przewidziane tylko i wyłącznie do osobistego użytku głowy państwa.

Z kronikarskiego obowiązku odnotujmy fakt używania Proporca Prezydenta w formie proporczyka samochodowego przez Aleksandra Kwaśniewskiego – wówczas, gdy funkcja tegoż weksylium nie była rozszerzona na całe siły zbroje w 2005 r.



***Proporczyk samochodowy Prezydenta A. Kwaśniewskiego
Fotka wykonana na terenie Biura Ochrony Rządu (źródło: Internet)***

Proporzec ten – zgodnie z rozporządzeniem Ministra Obrony Narodowej z 1996 r. znajdował się wśród znaków marynarki wojennej i znany jest fakt iż podniesiony został na jednym z okrętów marynarki wojennej podczas wizyty A. Kwaśniewskiego na Wybrzeżu. Niestety, nie są jasne okoliczności w jakich A. Kwaśniewski występował publicznie z tym samochodowym proporczykiem.

W krótkim okresie po "wiośnie ludów" jaka przetoczyła się po komunistycznych państwach Europy Środkowej wprowadzone zostały w życie osobiste weksylia głów państw byłej tzw. demokracji ludowej: Litwy, Słowacji Serbii czy też Rumunii. Po dokonanych przemianach ustrojowych tego typu zaszczytne weksylia ustanowiły prawie wszystkie kraje – poza Polską !



Weksylia prezydentów byłych republik sowieckich: Litwy, Łotwy i Estonii



Weksylia prezydentów b. państw tzw. dmokaji ludowej: Słowacji i Węgier oraz b. republiki sowieckiej Ukrainy

Ba, nawet w Rosji ustanowiono sztandar Prezydenta Federacji Rosyjskiej, nawiązujący swym wzorem do historycznej flagi cara z XVII wieku. [33]



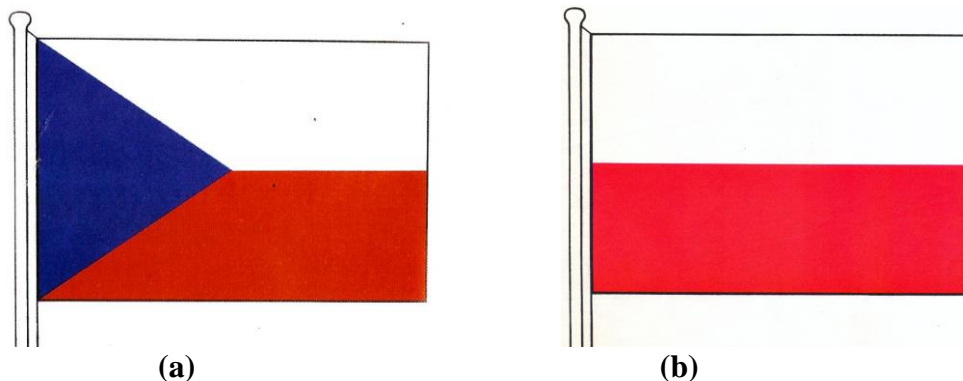
Rosyjskie weksylia: (a) - Historyczny sztandar Cara Moskiewskiego 1693-1699, (b) - sztandar cara z XVII w.do 1917 r., (c) sztandar Prezydenta Federacji Rosyjskiej (od 1994)

Przy ocenie „belwederskiej bandery” należy uwzględnić istotne, nie podlegające jakiegokolwiek dyskusji dwa aspekty sprawy.

Z jednej strony w tym czasie, t.j. w latach 1990 – 1992, w Czechosłowackiej Republice Federacyjnej oficjalnie funkcjonowała biało-czerwona flaga jako symbol czeskiej części republiki - utworzona analogicznie jak nasza Biało-Czerwona (będąca kolorystyczną syntezą historycznego herbu Czech, białego lwa w czerwonym polu !) i funkcjonująca jako barwy i flaga narodowa Czechów od XVI wieku (sic !) [34].

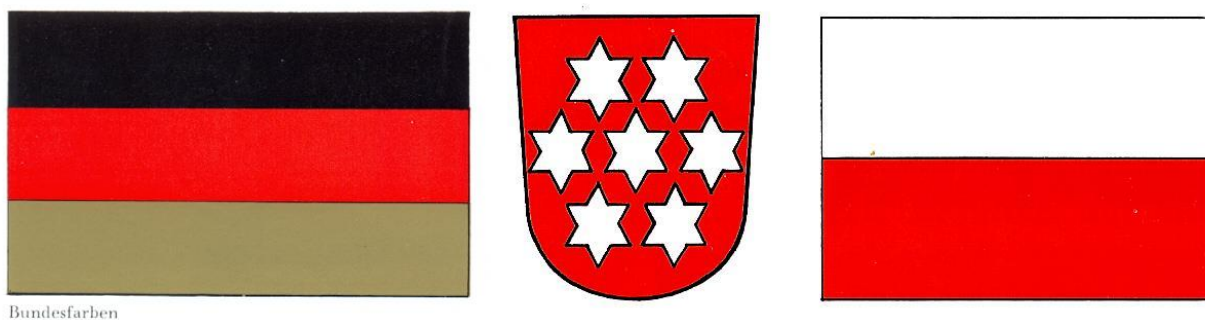
[33] Źródło ilustracji prezydenckich weksyliów – website **Flags of The Word** www.crwflags.com/fotw/flags/ .

[34] Centralne Państwowe Archiwum Pradze: *"Czech Sovereigns' and State's Symbols"*, Praga 2002; [dziennik urzędowy CSSR]: *Zbirka Zakonu*, Rocnik 1990, Cast 16, [poz.] 67; [także w nie publikowanym opracowaniu] :Guzek K. J.: *"Barwy i flagi Czechów w przekroju historycznym"*, Kwiecień 2017



(a) **Weksylia państwowe: (a) - flaga Czechosłowacji do 1990 r. i flaga Republiki Czech od 1992 r. oraz (b) - biało-czerwona flaga Republiki Czech 1990 -1992 w ramach Czechosłowackiej Republiki Federacyjnej**

zaś z drugiej strony – również oficjalnie i do dzisiejszego dnia flaga biało-czerwona w pas jest symbolem niemieckiego Landu Turyngia !!!



Flaga państwowa Republiki Federalnej Niemiec oraz herb i flaga Landu Turyngia [35]

Nie ulega zatem wątpliwości, iż „bandera” podniesiona nad Belwederem pełniła w tym momencie funkcję symbolu państwa wobec zagranicy, a jednocześnie jako funkcję zastępczego znaku głowy Państwa Polskiego !

W tym momencie musimy sięgnąć nieco do historii.

Jest w cywilizowanym świecie przyjęty zwyczaj , iż głowy państw dysponują własnym, osobistym weksylium, - czy to zwanym sztandarem (królewskim), czy też proporcem lub flagą prezydencką. Nazewnictwo tego typu weksyliów związane jest t z historycznymi tradycjami każdego państwa. Rzecz w tym, iż tego typu weksylium jest podwójnie przypisane – do najwyższego urzędu państwowego czyli głowy państwa, będąc jednocześnie w dyspozycji jedynie głowy państwa; co więcej – zgodnie ze światowym ceremoniałem weksylologicznym i dobrymi obyczajami dyplomatycznymi – zawsze towarzyszy głowie państwa w czasie oficjalnych wyjazdów (praktycznie wygląda to w ten sposób, iż w momencie wyjazdu głowy państwa z oficjalnej siedziby – weksylium to jest opuszczane z siedziby i przenoszone na ... limuzynę głowy państwa w postaci zminiaturyzowanego proporczyka.

Tradycyjny dla Europy Zachodniej ceremoniał flagowy przewidujący opuszczenie na maszcie weksylium głowy państwa w momencie jego wyjazdu z siedziby i ekspozycji królewskiego bądź prezydenckiego sztandaru jako miniaturki miniaturki na limuzynie nie jest szczególnie przestrzegany w Federacji Rosyjskiej. Na podstawie dostępnej ikonografii można przypuszczać iż sztandar Prezydenta W. Putina jest podniesiony na stałe na Kremlu, niezależnie czy jest on wyeksponowany na pojeździe głowy państwa rosyjskiego lub podczas

[35] Friedel A.: *"Deutsche Staatssymbole"*, Bonn 1968

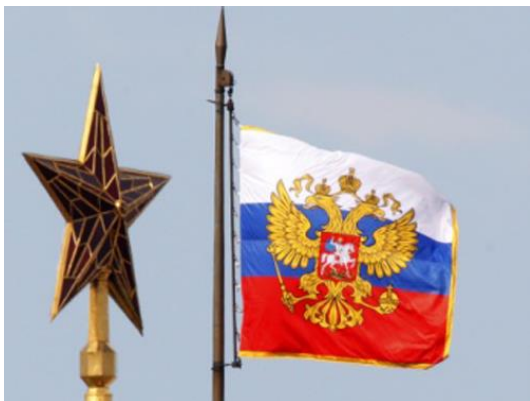
jego pobytu na pokładzie okrętu wojennego. Nie jest to właściwa sytuacja ponieważ osobisty znak głowy państwa powinien zawsze towarzyszyć najwyższemu dostojnikowi, wskazują tym samym miejsce jego aktualnego pobytu.



*Aktualne weksylia państwowe Federacji Rosyjskiej :
(a)- flaga Federacji Rosyjskiej , oraz (b) sztandar Prezydenta FR*



*Weksylia państwowe Federacji Rosyjskiej w gabinecie Prezydenta Władimira Putina :
flaga państwowa FR, herb FR i flaga współczesnego "rosyjskiego cara"*



*Sztandar nad Kremlem, siedzibą Prezydenta Federacji Rosyjskiej oraz
nad pokładem rosyjskiego okrętu wojennego.*



Oflagowanie limuzyny Prezydenta Federacji Rosyjskiej Miedwiediewa podczas oficjalnej wizyty w Polsce w grudniu 2010 r. Prezydencka limuzyna z proporczykami: na prawym błotniku - proporczyk o barwach państwowych Rosji, na błotniku lewym Proporzec Prezydenta Federacji Rosyjskiej.

Takie były obyczaje w eleganckich czasach dyplomatycznych w latach Drugiej Rzeczypospolitej .

Należy podkreślić, że w okresie prezydentury Lecha Wałęsy Rzeczpospolita nie dysponowała symbolem głowy państwa, Chorągiew Rzeczypospolitej bowiem, jak wyżej wspomniano została zniesiona przez komunistyczne władze PRL w 1995 r. Na limuzynie Prezydenta L. Wałęsy widniała jedynie biało-czerwona miniaturka flagi państwowej bez godła.



Limuzyna Prezydenta Rzeczypospolitej z biało-czerwonym proporczykiem.

Stąd też prasowe publikacje typu *"nie tylko Belweder pływa"* nie mają żadnego uzasadnienia merytorycznego. Są one li tylko chęcią zaistnienia w publicznej przestrzeni kolejnych *bessewisserów*.

Wprawdzie po przemianach ustrojowych były podjęte próby jej przywrócenia , lecz pozostawały one bez echa. Dopiero przepisy wykonawcze do ustawy z 1993 r. „**O znakach Sił Zbrojnych RP**” wprowadziły w życie – wzorowany na Chorągwi Rzeczypospolitej z 1927 r. – Proporzec Prezydenta Rzeczypospolitej, ale w ograniczonym zakresie jego używania, bo jako jeden ze znaków (weksyliów) wyłącznie marynarki wojennej. Obecnie zakres jego używania został rozszerzony na całe Siły Zbrojne RP jako weksylium Zwierzchnika Sił Zbrojnych Rzeczypospolitej Polskiej.

Jednakże nadal Prezydent Rzeczypospolitej Polskiej nie dysponuje własnym, osobistym weksylium jako głowa państwa , pod którym mógłby w każdej sytuacji występować w przestrzeni publicznej, nie tylko na terenie Polski ale także i na arenie międzynarodowej – tak jak to czynią prezydenci europejskich państw.

Jeszcze w 2004 r, podczas prac powołanego przy Kancelarii Prezydenta Rzeczypospolitej specjalnego zespołu/s opracowania ustawy o symbolach Trzeciej Rzeczypospolitej, niżej podpisany zgłosił pisemny wniosek o wprowadzenie do projektu ustawy opisu i wzoru Chorągwi Rzeczypospolitej jako osobistego weksylium głowy państwa - Prezydenta Rzeczypospolitej Polskiej [36].



strona główna



strona odwrotna

Chorągiew Rzeczypospolitej – osobiste weksylium Prezydenta Rzeczypospolitej Polskiej. Projekt zgłoszony w 2004 r. do prac specjalnego zespołu d/s. opracowania projektu ustawy o symbolach III R.P. powołanego przy Kancelarii Prezydenta Rzeczypospolitej.

[grafika by KJG, PTVex., gwasz]

Kontynuacją tej problematyki jest niepublikowany memoriał niżej podpisanego w sprawie przywrócenia Chorągwi Rzeczypospolitej jako pełnoprawnego znaku głowy państwa, opracowany w 2013r. oraz jego uszczegółowienie w kolejnym również niepublikowanym artykule opracowanym w tym samym roku. [37]

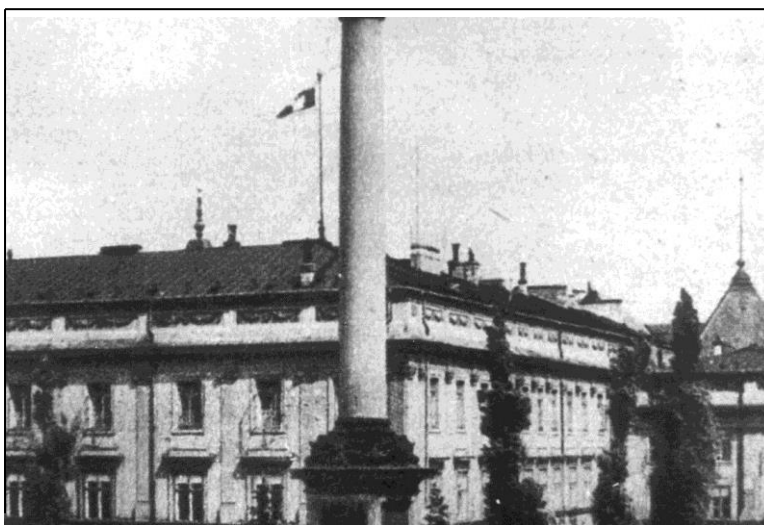
[36] Niestety, wniosek niżej podpisanego nie został poddany dyskusji na forum zespołu przez jego przewodniczącego Prof. Stefana K. Kuczyńskiego, Prezesa Polskiego Tow. Heraldycznego – i praktycznie *wylądował w koszu*. Niestety, prace tegoż zespołu zostały zdominowane przez tzw. *besserwisserów* i stąd zakończyły się fiaskiem – wyprodukowano bubel legislacyjny w postaci projektu ustawy mieszającej materię ustawowa z materią przepisów wykonawczych, co jest ewidentnie sprzeczne ze sztuką legislacyjną; a **sztuka legislacyjna – lege artis** - nie jest dla profanów mających ambicje przejścia do historii, lecz dla wybitnych znawców prawa. (Kopia przedmiotowego projektu ustawy – owoc nieudanych działań legislacyjnych – w Arch. KJG)

[37] Guzek K.J.: **"Memoriał w sprawie ustawowego wprowadzenia w życie weksyliów Prezydenta Rzeczypospolitej jako znaków głowy państwa"**, Sierpień 2013, oraz Guzek K.J.: **"Proporzec i proporzcyk Prezydenta Rzeczypospolitej oraz proporzcyk galowy Prezydenta RP"**, Wrzesień 2013 (oryginały opracowań w Arch. KJG).

Niewątpliwie apel L. Rodziewicza jest słuszny i potrzebny, jednakże jest fatalnie przygotowany pod względem merytoryczny – płytki, bez sięgnięcia do historycznych zaszczości, a także bez odwołania się do dostępnych w przestrzeni publicznej opracowań.

Ze względu na wyżej wspomniane okoliczności niniejsze opracowanie ma w celu przybliżenie dotychczasowych starań z wielu ostatnich lat o restytucję jednego z trzech symboli tysiącletniej Rzplitej, mającego dzieje o ponad 700- letniej tradycji [38].

Z kronikarskiego obowiązku odnotujemy fakt, iż w okresie międzywojennym Chorągiew Rzeczypospolitej była początkowo przechowywana w Belwederze, a po zamachu majowym i przeniesieniu w 1926 r. siedziby Prezydenta Rzeczypospolitej na Zamek była podnoszona na maszcie nad Zamkiem Królewskim w Warszawie. [39]



Chorągiew Rzeczypospolitej wz. 1919 nad Zamkiem Królewskim w Warszawie

[Foto w Arch. KJG]



*Chorągiew Rzeczypospolitej wz. 1927 w okresie międzywojennym:
eksponowana w loży prezydenta w Teatrze Wielkim w Warszawie i podniesiona na maszcie
w letniskowym kurorcie w Juracie nad Zatoką Pucką oraz podczas pobytu prezydenta w Zakopanem.*

[źródło ilustracji – Internet]

[38] Guzek K.: " *Chorągiew Rzeczypospolitej – znak Państwa Polskiego*", referat wygłoszony na posiedzeniu Polskiego Tow. Heraldycznego w 1990 r., *webside* Polskiego Tow. Weksylogicznego www.weksyllogia.pl w linku "Publikacje".

Odnotujmy przy okazji historyczną ciekawostkę. W październiku 1939 r., podczas jedynej wizyty w okupowanej Warszawie Adolf Hitler zwiedził Belweder. Wkrótce pałac stał się rezydencją generalnego gubernatora Hansa Franka i mimo przeprowadzonej przez Niemców rozległych prac budowlanych nie usunięto stojącego nad Belwederem masztu.



Belweder w latach II wojny światowej - czasie okupacji niemieckiej rezydencja hitlerowskiego generalnego gubernatora. Na zdjęciu widoczny jest maszt nad pałacem.

Istnieje domniemanie, aczkolwiek nie udokumentowane ikonografią, iż na belwederskim maszcie podnoszona była flaga wojenna hitlerowskiej III Rzeszy (Reichkriegsflagge), podczas okupacji niemieckiej eksponowana w różnych miastach jako weksylium oznaczające zbrojne zajęcie terytorium obcego państwa. Takim przykładem może być Łowicz w okresie istnienia Generalnej Guberni.



Flaga wojenna III Rzeszy (Reichkriegsflagge) na głównej ulicy Łowicza Podrzecznej, w czasie okupacji hitlerowskiej - Adolf Hitler Strasse oraz jej wzór. [40]

[39] Po podjęciu decyzji opuszczenia Belwederu przez prezydenta Stanisława Wojciechowskiego Chorągiew Rzeczypospolitej wz. 1919 została wyprowadzona z Belwederu w asyście wyższych oficerów WP. Autor dziękuje Prof. Wiesławowi J. Wysockiemu za udostępnienie tej informacji historycznej. (Prawdopodobnie weksylium to zostało podniesiona nad Zamkiem Królewskim w Warszawie po przeniesieniu na Zamek siedziby Prezydenta Rzeczypospolitej- przyp. KJG)

[40] Oryginał fotografii Reichskriegsflagge w Łowiczu w Archiwum autora.

Dość spektakularne użycie weksylium typu Chorągwi Rzeczypospolitej nastąpiło w 2017 r. z okazji wizyty w Polsce książęcej pary brytyjskiej – Księcia Williama wraz z Księżną Cambridge. Otóż nad Belwederem, w którym zatrzymała się na czas pobytu w Polsce książęca para podniesiono - zapewne dla uhonorowania dostojnych gości - Proporzec Prezydenta Rzeczypospolitej Polskiej. Wprawdzie obecnie weksylium to ma ograniczony zakres zastosowania li tylko jako symbol Zwierzchnika Sił Zbrojnych Rzeczypospolitej Polskiej, jednakże biorąc pod uwagę fakt, iż ma ono ponad 700-letnie dzieje był to ze strony Prezydenta Rzeczypospolitej miły gest szacunku i gościnności w stosunku do książęcej pary brytyjskiej. [41]



Lipiec 2017 – Proporzec Prezydenta Rzeczypospolitej nad Belwederem podczas wizyty w Polsce książęcej pary brytyjskiej – Księcia Williama i Księżnej Cambridge.

[41] [n.n.]: "Belweder będzie udawał Buckingham Palace. Szystko po to żeby William i Kate poczuli się jak w domu", www.natemat.pl

Zauważmy, iż w ostatnich dwóch latach w polskim życiu polityczno-społecznym nastąpiło wyraźne zintensyfikowanie dyskusji dotyczącej przywrócenia Chorągwi Rzeczypospolitej jako jednego z naczelných symboli Państwa Polskiego [42]



Biało-czerwona flaga państwowa RP nad Belwederem w 2005 r. podczas prezydentury Lecha Kaczyńskiego.



Biało-czerwona flaga państwowa RP nad Belwederem podczas prezydentury Bronisława Komorowskiego. (Belweder był w tym okresie miejscem zamieszkania prezydenckiej pary).

Patrząc na dwie powyższe fotografie można-by pokusić się stwierdzenie iż ... Belweder nada pływa pod banderą śródlądową (sic!) – bowiem Art. 7.2. ustawy o godle, barwach i hymnie Rzeczypospolitej Polskiej stanowi:

"Art. 7. 2. Flagę państwową Rzeczypospolitej Polskiej podnoszą również polskie statki żeglugi śródlądowej.

[42] W związku z przypadającą w 2018 r. rocznicą 100 -lecia odzyskania przez Polskę Niepodległości od 2016 r. nastąpiło znaczne zintensyfikowanie dyskusji dotyczącej przywrócenia Chorągwi Rzeczypospolitej. Aktualnie trwają prace nad symboliką Rzeczypospolitej nie tylko w Senacie, lecz także i w Kancelarii Prezesa Rady Ministrów. Ministerstwa Kultury i Dziedzictwa Narodowego oraz w Komisji Heraldycznej MSWiA. Można też, jak nigdy dotychczas, odnotować szereg pojawiających się w Internecie inicjatyw społecznych zmierzających do merytorycznego uporządkowania polskiej symboliki państwowej. [vide: "*Proporzec Prezydenta Rzeczypospolitej Polskiej*" - www.pl.wikipedi.org], jednakże wiele z nich nie wnosi rzetelnych informacji.



*Belweder przed 1939 r. – na maszcie brak jakiegokolwiek flagi .
Siedzibą Prezydenta Rzeczypospolitej był wówczas Zamek Królewski w Warszawie.*

W latach międzywojennych Chorągiew Rzeczypospolitej jako osobisty znak Głowy Państwa Polskiego zawsze towarzyszyła osobie Prezydenta jako najwyższego państwowego dostojnika – i warto byłoby do tego pięknego obyczaju wrócić !

Krzysztof J. Guzek
członek współzałożyciel
Polskiego Towarzystwa Weksylologicznego
(afiliacja FIAV)

Zduny k/Łowicza, w lipcu A.D. 2017