

KRZYSZTOF J. GUZEK

PROPORZEC I SAMOCHODOWY WEKSYLOID

**OZNAKOWANIE POJAZDU
PREZYDENTA RZECZYPOSPOLITEJ
W LATACH 1927 - 1939**



**OPRACOWANIE NIE PUBLIKOWANE
DRUKIEM 6 NA PRAWACH R KOPISU**

ZDUNY k/ / OWICZA - CZERWIEC 2011

Krzysztof J. Guzek *)

Oznakowanie pojazdu Prezydenta R.P. 1927 - 1939 **)

Proporzec i samochodowy weksyloid

Cz. I. Oficjalne znaki państwa Polskiego 1919 - 1939.

W początkach lipca 1919 r. wniesiony został do sejmiku projekt ustawy o symbolach państwowych i wojskowych jako przedłożenie rządowe. Po parlamentarnych procedurach sejm w dniu 31 sierpnia 1919 r. przyjął to przedłożenie jako ustawę *o godłach i barwach Rzeczypospolitej Polskiej*.

Spośród naczelných znaków Odrodzonej Rzeczypospolitej trzy zostały obdarzone honorami państwowych: herb Rzeczypospolitej (zwany Orłem Białym), Chorągiew Rzeczypospolitej i Pieczęć (Wielka) Rzeczypospolitej, przy czym ustawa nie zawierała odrębnego wzoru Herbu Orła Białego polecając jego ustalenie Radzie Ministrów; jednakże wzór herbu Rzeczypospolitej widnieje w tejże ustawie we wzorach flagi przedstawicielstw dyplomatycznych oraz w banderze wojennej (sic!), gdzie przedstawiony jest w formie graficznej.



(a)



(b)



(c) 5 : 8

Ryc. 1. Trzy godła państwowe wg ustawy z 1919 r. o godłach i barwach Rzeczypospolitej Polskiej: (a) - Herb Rzeczypospolitej (rycina z wzoru bandery wojennej), (b) - Pieczęć Rzeczypospolitej (Wzór nr 1) oraz (c) - Chorągiew Rzeczypospolitej (Wzór Nr 4).

*) Autor jest członkiem-współzałożycielem Polskiego Towarzystwa Weksylologicznego

**) Niniejszy tekst jest częścią szerszego opracowania pt. *Od niepodległości do współczesności. Oznakowanie pojazdów Prezydenta RP* (in statu nascendi).

Gwoli ci zauważyć, że przedmiotowa ustawa zawiera w Art.1, ust.1 ogólny opis Herbu Rzeczypospolitej odsyłać przy tym do ilustracji *Wzór Nr 10*, która w istocie przedstawia nie herb - lecz Pieczęć Rzeczypospolitej, zwaną w nieco późniejszej literaturze przedmiotu Pieczęcią Wielką Rzeczypospolitej [podkr.-KJG]. 1/



PIECZEĆ WIELKA RZECZYPOSP.

Ryc. 2. Pieczęć Rzeczypospolitej zwana Wielką -
[w:] Mieczysław Opatkowski: *Herb i Barwy Rzeczypospolitej Polskiej*, Lwów 1921.

Ze względu na zakres niniejszego opracowania szczególne zainteresowanie budzi jedno z trzech wymienionych godów państwowych, a mianowicie Chorągiew Rzeczypospolitej. Jej opis zwarty jest w Art.1, ust.4, który otrzymał następującą treść:

§4. Za godło Rzeczypospolitej, Przewodniczącemu Naczelnikowi Państwa 2/, uznaje się chorągiew barwy czerwonej, przytwierdzona do drzewca z **herbem** Rzeczypospolitej po rodku (wzór No 4. Stosunek długości do szerokości stanowi 8 : 5). [podkr.-KJG]



5.

5:8.

Ryc.3. Chorągiew Rzeczypospolitej - wzór barwny.
ródło: [w:] Opatkowski Z.: *Herb i Barwy Rzeczypospolitej Polskiej*, MSWojsk., Warszawa 1921
(Egzemplarz Nr 381 z księgozbioru p. Prof. Stefana K. Kuczyńskiego - kopia w Arch. KJG)

W zacytowanym powyżej opisie Chorągwi Rzeczypospolitej zwracaj uwagę dwie sprawy:

- primo: weksylium to zostało uznane *expressis verbis* za godło państwowe, a fakt ten dotychczas umyka uwadze badaczy dziejów symboli Państwa Polskiego;

- secundo: opis tego weksylium nie jest zgodny z zamieszczonym w ustawie wzorem; w opisie czytamy bowiem, iż po rodku umieszczony jest herb Rzeczypospolitej, tymczasem we wzorze widnieje jedynie godło tego herbu, czyli wizerunek białego orła, identyczny z jego wzorem widniejącym na ustawowych pieczęciach państwowych

Zgodnie z zasadą, iż w każdym akcie prawnym tekst (w tym przypadku - opis) ma charakter nadrzędny nad załącznikami (tu - nad wzorem chorągwi) wspomniany wyżej niezgodność może być uznana za błąd w sztuce legislacyjnej, gdyby nie wspomniane wyżej zastrzeżenie zawarte w Art.1, ust.1 ustawy ustalającej, iż wzór Herbu Rzeczypospolitej ustali w przyszłości Rada Ministrów na wniosek Ministerstwa Kultury i Sztuki. 3/

Zauważmy, że barwny wzór Chorągwi Rzeczypospolitej został opublikowany dopiero w 1921 r. w dwujęzycznej polsko-francuskiej broszurze pt. *Ź Godła i barwy Rzeczypospolitej Polskiej*, wydanej pod egidą Ministerstwa Spraw Wojskowych w nakładzie 1000 numerowanych egzemplarzy 4/.

Dodajmy, iż w tymże wydawnictwie chorągiew Rzeczypospolitej określona została nazwą *Ź Flaga Naczelnika Państwa* [podkr. -KJG] 5/.

Chorągiew Rzeczypospolitej wz. 1919 już u zarania swego powstania stała się ciekawym weksylium. Z jednej strony - jak wskazują zawarte w ustawie nazwa (chorągiew) oraz jego opis (przyczepiona do drzewca) - nadano temu weksylium charakter **znaku chorągiewnego**, a więc wykonywanego w jednym, jedynym egzemplarzu z przymocowaniem do drzewca; zaś z drugiej strony zamieszczony w ustawie wzór bez drzewca i określenie proporcji a nie wymiarów pęta, oraz fakt wykonywania w wielu egzemplarzach i rozmiarach w zależności od potrzeb nadaje temu weksylium wyrazne cechy **znaku flagowego**; potwierdzeniem tego faktu jest nazwa użyta we wspomnianej wyżej pracy S. / oży i Z. Czaykowskiego: *Ź Flaga Naczelnika Państwa*.

Jest faktem, że Chorągiew Rzeczypospolitej według ustawowego wzoru z 1919 r. funkcjonowała bez zmian do 1927 roku.

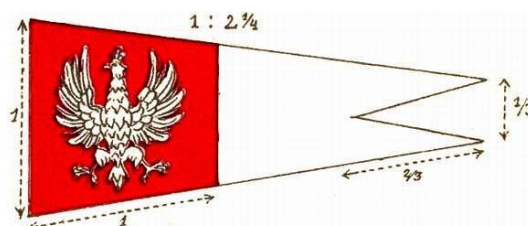


5 : 6

Ryc. 4. Chorągiew Rzeczypospolitej wz. 1927.
Załącznik do Rozporządzenia Prezydenta RP z dnia 13 grudnia 1927 r.
(oryginał w Arch. KJG).

W porównaniu do wzoru Chorągwi Rzeczypospolitej z 1919 r. we wzorze z 1927 r. wprowadzono następujące zmiany: na płachcie barwy cynobru - widnieje nowy wzór orła białego wg projektu Prof. Zygmunta Kamińskiego i dwie obwódki - pionowa i pozioma - generalna na znak zwierzchnictwa Prezydenta RP nad siłami zbrojnymi oraz gwiazdka ta ma jako symbol zwierzchnictwa nad cywilnym społeczeństwem; ponadto płachta ma zmienione proporcje na 5 : 6.

Dla nowego obrazu prezydenckich znaków wspomnieć należy o jeszcze jednym weksylium - wprowadzonym w użycie w 1921 r. Proporzcu Prezydenta Rzeczypospolitej, jednak używanym wyłącznie w siłach zbrojnych (a konkretnie w Marynarce Wojennej) wówczas, gdy Prezydent nie uczestniczy w ceremonii wojskowej, zgodnie ze zwyczajami międzynarodowymi przynależnego gwiazdy państwa.



*Ryc. 5. Proporzec Naczelnika Państwa wz. 1921
(od 1921 r. - Proporzec Prezydenta Rzeczypospolitej
ze zmienionym w 1927 r. wzorem orła białego wg projektu Prof. Zygmunta Kamińskiego
(ródło: *Świat i barwy Rzeczypospolitej Polskiej*, MSWojsk. Warszawa 1921, Egz. Nr 381).*

Tak w ogromnym skrócie przedstawiamy sobie oficjalne znaki (weksylia) Prezydenta Rzeczypospolitej w okresie lat 1919 do 1939. Przedstawione zostały one tu celowo, gdyż bez ich znajomości nie można precyzyjnie omówić sposobu oznakowania samochodu Prezydenta RP, ta bowiem sfera symboliki państwowej jakby rzuciła się swymi prawami. Zostanie ona omówiona na bazie zgromadzonej ikonografii.

Cz. II. Oznakowanie prezydenckiego samochodu.

Zebrana i przedstawiona poniżej ikonografia dotyczy oznakowania samochodu Prezydenta Rzeczypospolitej w okresie lat 1927 - 1939, a więc po wprowadzeniu w użycie w 1927 r. nowego wzoru Herbu Orła Białego wg projektu Prof. Zygmunta Kamińskiego oraz nowego wzoru Chorągwi Rzeczypospolitej.

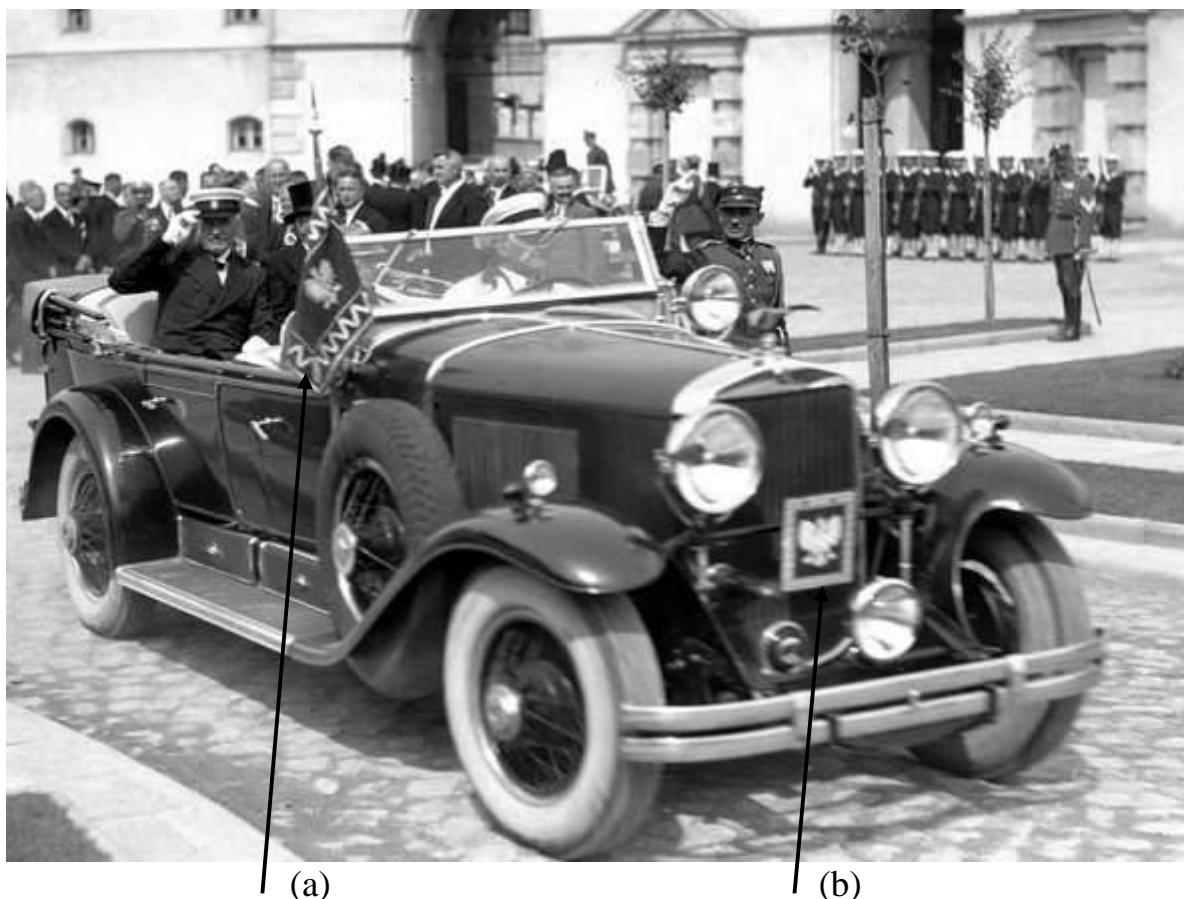
Ikonografia ta obejmuje materiały z Narodowego Archiwum Cyfrowego, dostępne w witrynie NAC - www.audiovis.nac.gov.pl w linku [ŚSamochód Prezydenta RP](#)

Dokumentacja oznakowania samochodu Prezydenta Wojciechowskiego jest - jak się wydaje - bardzo skąpa, a na znanych autorowi nielicznych fotografiach nie stwierdza się specjalnego oznakowania tego pojazdu. Jest więc bardzo prawdopodobne, iż specjalne oznakowania pojazdu Gwiazdy Państwa Polskiego zostały wprowadzone dopiero po objęciu stanowiska Prezydenta Rzeczypospolitej przez Ignacego Mościckiego.

Na przedstawionej ikonografii prezydenckiego samochodu widoczne są dwa zupełnie nietypowe znaki:

a) **proporzec Prezydenta RP** - weksylium sporządzone z tkaniny, mocowane lub do metalowego, pionowe przetażone po prawej i lewej stronie pojazdu (w zależności od okoliczności oficjalnego wystąpienia prezydenta), oraz

b) **quasi-proporzec Prezydenta RP**, wykonany na sztywnym podłożu, mocowany na masce z przodu pojazdu.



Ryc. 6. Samochód Rolls Royce Prezydenta RP Ignacego Mościckiego w Gdyni - obchody wita Morza, 31.07.1932 r. Po prawej stronie maski pojazdu - Proporzec Prezydenta RP (a), na przodzie samochodu - quasi-proporzec; zwraca uwagę brak tablicy z numerem rejestracyjnym samochodu.

[Źródło: Zbiory NAC on line, sygn. 1-P-3543-161]

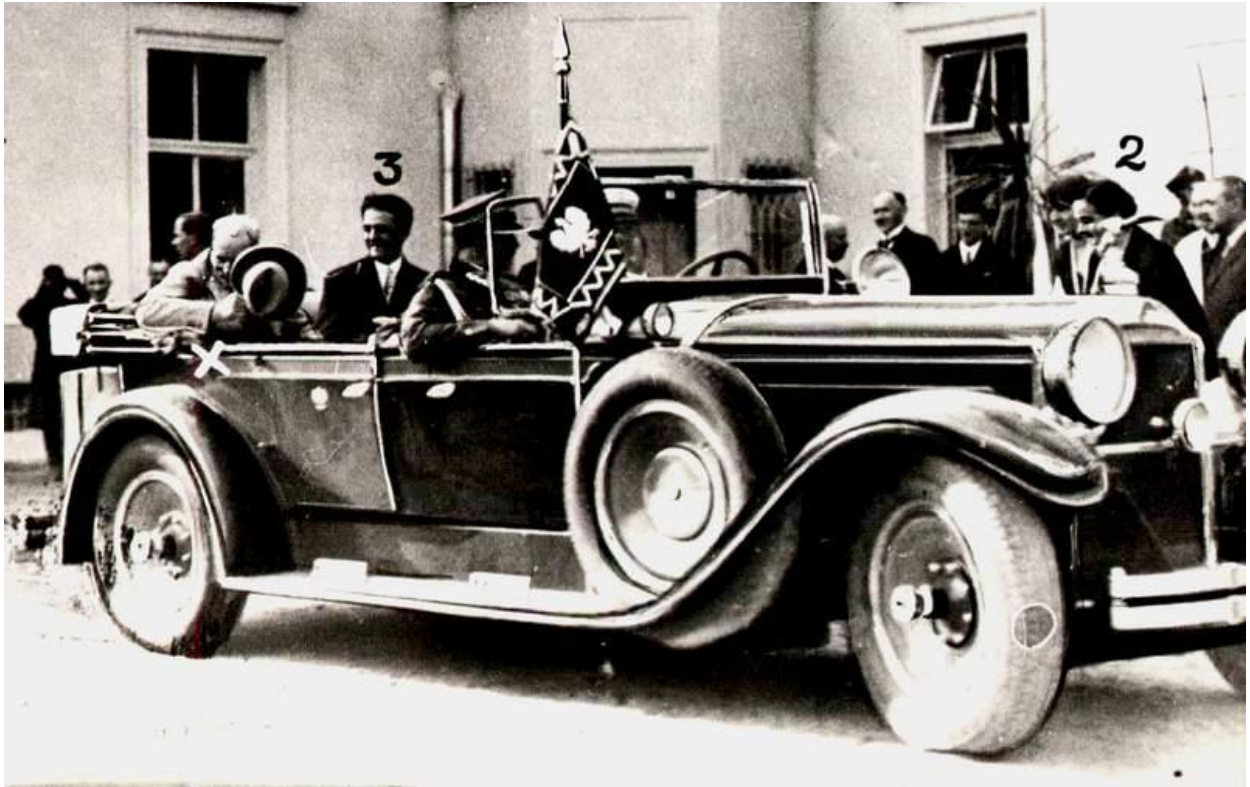
Interesującym weksylium jest widoczny na powyższym zdjęciu po prawej stronie pojazdu lub nożwisający proporzec przymocowany do przodu zamocowanego grotem.

Nie dysponujemy w chwili obecnej barwnymi fotografiami prezydenckiej limuzyny, jednak z olbrzymią dozą prawdopodobieństwa możemy przyjąć, iż ten proporzec miał być barwy czerwonej z orzechem białym wz. 1927 (tj. wg projektu Prof. Zygmunta Kamińskiego) umieszczonym w centralnym polu pęta z podwójną obwódką - na zewnątrz prostą, a wewnątrz w kształcie (prawdopodobnie jest to piętrostrefowa borta generalna).

Mimo to, i trudno tu ocenić proporcje prezydenckiego proporca, zwraca uwagę zastanawiające podobieństwo do oficjalnego wzoru Chorągwi Rzeczypospolitej z 1927 r. - proporzec bowiem zawiera wszystkie elementy jak wyżej wspomniana Chorągiew - a wiązki czerwonej barwy pęta, centralnie umieszczonego białego orzecha oraz dwie obwódki - prostą i podwójną - takimi po rodzaju generalna borta.

Zwraca jednak uwagę jeden szczegół - oto generalna borta widniejąca na tym proporcu ma zupełnie inne - szersze i rzadsze zwoje - niż borta na oficjalnym wzorze Chorągwi Rzeczypospolitej wz. 1927.

Jest to zatem weksylium identyczne w swojej ideowej treści z Chorągwią Rzeczypospolitej, zgodnie z prawem przysługującym wyłącznie Prezydentowi RP, lecz jednak różniące się szczegółami swojego wzoru. Dotychczas nie są jednak znane jakiegokolwiek przepisy wprowadzające do oficjalnego obiegu tę odmienną postać Chorągwi Rzeczypospolitej, stąd należy to weksylium traktować jako osobny znak Prezydenta RP.



*Limuzyna Prezydenta Ignacego Mościckiego u Tarnowskich w Dzikowie ó
oficjalna podróż po Małopolsce, lipiec 1929.
Na poje dzie widoczny Proporzec Prezydenta Rzeczypospolitej przy prawym bōtniku.
[Dzi ki uprzejmo ci Kancelarii Senatu]*



**Proporzec Prezydenta Rzeczypospolitej w zbiorach Jasnogórskich ó
Archiwum Marii i Ignacego Mościckich.
[Zdj cie - dzi ki uprzejmo ci Kancelarii Senatu]**



Narodowe Archiwum Cyfrowe, sygn. 1-P-3395-16

**Ryc. 7. Proporzec Prezydenta Rzeczypospolitej w pełnej krasie -
Katowice, 10 rocznica III Powstania śląskiego, 2-3.05.1931
[Źródło: Zbiory NAC on-line, sygn. 1-P-3395-16]**

Przy tym dla proporca Prezydenta Rzeczypospolitej wzór niespodziewanie po wybuchu wojny znalazł swój kontynuację. Identycznego proporca zaczął używać gen. Władysław Sikorski jako Wódz Naczelny Polskich Sił Zbrojnych na Zachodzie [7].



**Ryc. 8. Proporzec Gen. Władysława Sikorskiego jako Wodza Naczelnego PSZ na Zachodzie -
w zbiorach Instytutu i Muzeum im. Gen. W. Sikorskiego w Londynie.
[Źródło ilustracji: Znamierowski A.: „Stworzony do chwały”, Editions Spotkania, Warszawa 1995, s. 183]**

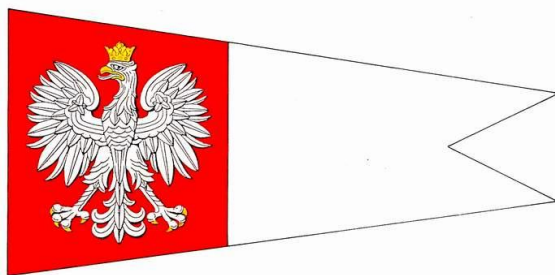
Można rozważyć, czy używanie przez Gen. Władysława Sikorskiego proporca o wzorze identycznym z Proporcem Prezydenta RP Ignacego Mościckiego nie było nadużyciem. Wszak nadal funkcjonował Prezydent Rzeczypospolitej na Obczyźnie, nadal te obowiązują oficjalny wzór Chorągwi Rzeczypospolitej z 1927 r., której używanie było przynależne wyłącznie Prezydentowi RP. Można jedynie przypuszczać, że zdecydował o tym względy polityczne (zauważmy w tym miejscu, iż Gen. W. Sikorski przejeżdżał we Francji przy czynnym udziale rządu francuskiego), a także i nieskrywane ambicje generała - wszak pełnił funkcję premiera i Wodza Naczelnego, a nie gołoty państwa.

Dodajmy, iż dopiero w 1941 r., oficjalnie wprowadzono w Polskich Siłach Zbrojnych na Zachodzie proporczyk Naczelnego Wodza. Znamienne, iż w swym wzorze zawierał tylko generalską burtę, symbolizującą zwierzchnictwo Wodza Naczelnego nad siłami zbrojnymi - nie było natomiast w jego wzorze obwódki w postaci prostej tarczy, widniejącej na Chorągwi Rzeczypospolitej wz. 1927. Tak więc niewątpliwie ten jest proporczyk zdecydowanie różniący się od proporca używanego przez Gen. W. Sikorskiego.



Ryc. 9. Proporzyc Naczelnego Wodza wz.1941:
 u góry - barwna rekonstrukcja wzoru wg *Dz.Rozk.MsWojsk.* (by KJG),
 poniżej - oryginał w Instytucie i Muzeum im.Gen.W. Sikorskiego w Londynie
 [ilustracje z Arch. KJG]

Pozostaje do ustalenia sprawa poprawnego nazewnictwa proporca widniejącego na prezydenckiej limuzynie. Przypomnijmy zatem, iż od 1921 r. funkcjonował weksylium pod nazwą *Proporzyc Prezydenta Rzeczypospolitej* (Ryc.5); jego wzór uległ nieznacznej zmianie w 1928 r. wskutek wprowadzenia na czerwone pole wizerunku białego orła wg projektu Prof. Zygmunta Kamińskiego. Zgodnie z przyjętymi w 1921 r. zasadami usankcjonowanymi stosownymi przepisami, Proporzyc Prezydenta Rzeczypospolitej nadal był używany wyłącznie w Polskiej Marynarce Wojennej.



*Ryc. 10. Proporzcyk Prezydenta Rzeczypospolitej z orłem białym wz. 1927
[Ilustracja z Arch. KJG]*



*Ryc. 11. Gdynia, lipiec 1933 - Prezydent Ignacy Mościcki na motorówce w porcie.
Na zdjęciu górnym na flagsztoku dziobowym widoczny Proporzcyk Prezydenta,
na zdjęciu dolnym Proporzcyk Prezydenta zdjęty, gdy Prezydent I. Mościcki opuszcza pokład motorówki.
[ródło: NAC on-line, sygn. PIC-1A-1653-7 i SMO-1A-1653-8; fragmenty]*

Biorąc pod uwagę fakt funkcjonowania przedstawionego w niej **Proporzcyka Prezydenta Rzeczypospolitej** [podkr.-KJG], a także do sporu wielkość prezydenckiego znaku widniejszego na prezydenckiej limuzynie należy przyjąć, iż najbardziej właściwym

nazw dla tego samochodowego weksylium jest **šP r o p o r z e c Prezydenta Rzeczypospolitej** - w odró nieniu od ustawowego wzoru Chor gwi Rzeczypospolitej.

Drugim, niezwykle interesuj cym obiektem specyficznym dla prezydenckiej limuzyny jest umocowana z przodu pojazdu na masce sztywna tablica z odwzorowaniem znaku bardzo zbli onego do wzoru Chor gwi Rzeczypospolitej z 1927 r.



*Ryc. 12. Samochód Prezydenta Ignacego Mo cickiego - Jastarnia, lata 30-te.
Na masce z przodu pojazdu widoczny quasi-proporzec prezydencki odwzorowany
na sztywnym podł u (prawdopodobnie blacha).
[ródł: Nasz Dziennik z 2 listopada 2004 - wycinek w Arch. KJG]*

Zwraca uwag , i ów quasi-proporzec zawiera wszystkie elementu przynale ne Chor gwi Rzeczypospolitej, a wi c prawdopodobnie na czerwonym podł u naniesiony jest wizerunek orł białego wz. 1927, a pole znaku obwiedzione jest zarówno bort generalsk o g sto ci zał ma w yka jak w Chor gwi Rzeczypospolitej, jak te i prostymi ta mami. Jest jeszcze jedna wspólna cecha z Chor gwi Rzeczypospolitej wz. 1927 - tablica ma kształ prostok ta o wy szym pionowym boku, a szczegółwa analiza dost pnej ikonografii wskazuje, i posiada ona proporcje 6 : 5; s to wi c jakby odwrócone proporcje oficjalnego wzoru Chor gwi Rzeczypospolitej z 1927 r.

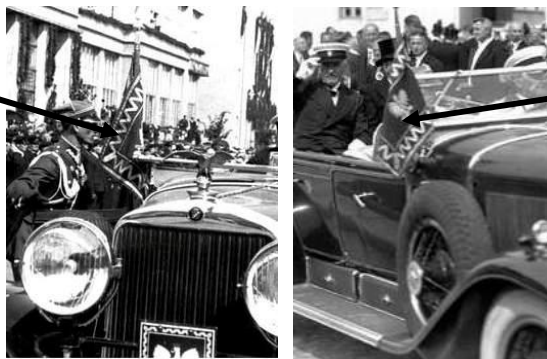
Z uwagi na fakt, i ten e znak jest odwzorowany na sztywnym podł u - nie mo na nazwa šproporczykiemö, gdy ze wzgl du na swoje fizyczne cechy nie mie ci si w terminologii weksyliów.

Najbardziej zatem wł ciw nazw dla tego typu znaku jest **šw e k s y l o i d** 8/; w tym przypadku - **weksylioid Prezydenta Rzeczypospolitej**.

Cze III. Sposoby oznakowania prezydenckiego samochodu.

Na przedstawionej ikonografii prezydenckiego samochodu widoczne są dwa zupełnie nietypowe znaki:

a) **proporzec Prezydenta Rzeczypospolitej** sporządzony z tkaniny, mocowany lub do prta na prawym b d lewym b d tniku (w zależności od okoliczności oficjalnego wyst pienia prezydenta):



b) quasi-proporzec Prezydenta RP ó czyli **prezydencki weksyloid** - wykonany na sztywnym podł u , mocowany na masce z przodu pojazdu:



Obydwa widoczne na powy szych fotografiach indywidualne znaki prezydenckiego samochodu zostały szczegółowo omówione powy ej

Analiza dost pnego materiału ikonograficznego pozwala na wyodr bnienie trzech generalnych sposobów oznakowania samochodu Prezydenta Rzeczypospolitej:

- 1) w formie pełnej gali - w przypadku oficjalnych wizyt w Polsce gó w obcych pa stw,
- 2) oznakowanie galowe w przypadkach oficjalnych wyjazdów Prezydenta Rzeczypospolitej na terenie kraju
- 3) w podró ach Prezydenta Rzeczypospolitej po kraju bez oficjalnego protokołu.

I tak - w zależności od przytoczonych wyżej okoliczności na podstawie dostępnej ikonografii możemy pokusić się o następujące spostrzeżenia:

a) **pełna gala** prezydenckiego samochodu była stosowana w przypadku oficjalnych wizyt gości w obcych państwach (vide: fotodokumentacja wizyty regenta Węgier i wizyty króla Rumunii) ówówczas to weksylium gości obcego państwa eksponowane było **po prawej**, bardziej honorowej stronie pojazdu, natomiast Proporzec prezydenta Rzeczypospolitej mocowany był po stronie lewej. Prezydencki weksyloid mocowany był niezmiennie na masce z przodu samochodu.



Narodowe Archiwum Cyfrowe, sygn. 1-D-1376-76

Prezydencka limuzyna w pełnej gali podczas wizyty regenta Węgier Mikłosa Horthy'ego.

b) **mała gala** stosowana była podczas oficjalnych podróży Prezydenta Ignacego Mościckiego po kraju; np. w czasie wizyty w Gdyni eksponowany był tylko ów **po prawej** stronie pojazdu ów Proporzec Prezydenta Rzeczypospolitej; wówczas ten na masce umocowany jest prezydencki weksyloid.



Narodowe Archiwum Cyfrowe, sygn. 1-P-3543-161

Mała gala - oznakowanie prezydenckiego samochodu podczas oficjalnej podróży po kraju (Gdynia)

c) podczas nieoficjalnych wyjazdów i przejażdżek po mieście (wyjazdy w teren, polowania, przejażdżka regenta Węgier po Krakowie bez towarzystwa Prezydenta RP) ów na limuzynie znajdował się jedynie prezydencki weksyloid; jak wynika ze zgromadzonej ikonografii mocowany był na przodzie samochodu w różnym umiejscowieniu.



Narodowe Archiwum Cyfrowe, sygn. 1-A-1686-6

Prezydent Ignacy Mościcki na wycieczce nad Morskim Okiem

Tak więc nie był to znakowanie limuzyny Prezydenta II Rzeczypospolitej w latach 1927-1939; zostało ono przedstawione bardziej szczegółowo na zebranej ikonografii tematu.

Dokumentacja oznakowania samochodu Prezydenta Wojciechowskiego, o czym wspominaliśmy wyżej, jest tak jak się wydaje bardzo skąpa, a na znanych autorowi niniejszego opracowania nielicznych fotografiach nie stwierdza się specjalnego oznakowania tego pojazdu*). Jest więc bardzo prawdopodobne, że specjalne oznakowanie pojazdu górnego Państwa Polskiego zostało wprowadzone dopiero po objęciu stanowiska Prezydenta Rzeczypospolitej przez Ignacego Mościckiego.

Jako ciekawostkę dodajmy, że Prezydent Ignacy Mościcki oprócz floty oficjalnych limuzyn dysponował także jeszcze jednym pojazdem o charakterze śmyliwskim (dziś określamy go jako terenowy).

Pojazd ten został prezentowany Ignacemu Mościckiemu przez Hermanna Goeringa podczas jego oficjalnej wizyty w Polsce (fakt tej prezentacji był skrytycznie ukrywany przed opinią publiczną).

*) dla pełnego wyjaśnienia tej sprawy wymagana jest jeszcze kwerenda w muzeach motoryzacji.



*šMy liwskiö Mercedes sprezentowany Ignacemu Mo cickiemu przez Hermana Goeringa
[ródłö: Internet ö link šPoranny.plö]*

šMy liwskiö Mercedes nie był używany do publicznych wystąpień, w związku z tym nie posiadał specjalnego oznakowania,

Krzysztof J. Guzek
członek współzałożyciel
Polskiego Towarzystwa Weksylologicznego
(afiliacja FIAV)

Przypisy

- 1/ szczegółowe rozważania dotyczące Pieczęci Rzeczypospolitej są przedmiotem odrębnego opracowania autora niniejszego tekstu
- 2/ Od 1921 r. - Prezydentowi RP.
- 3/ Sprawa ta niespodziewanie znalazła swój odzew w wydawnictwach zagranicznych. Oto w encyklopedii hiszpańskiej z 1926 r. na barwnej planszy z wzorami polskich symboli państwowych Chorągiew Rzeczypospolitej została odwzorowana z godnością z jej ustawowym opisem - na płacie barwy ciemno-czerwonej (sic!) widnieje w centralnym polu płachty herb Rzeczypospolitej, w którym tarcza nosi barwę cynobru!
- 4/ Autorowi znany jest egzemplarz bez sygnatury numeracyjnej; Za jego udostępnienie autor dziękuje kol. Krzysztofowi Jasieńskiemu.
- 5/ Szczegółowe omówienie wydawnictwa *šGodłö i barwy Rzeczypospolitej Polskiejö* z 1921 r. - pozycji określonej w literaturze przedmiotu jako *šKsiężeczka / ozyö* - jest przedmiotem odrębnego opracowania autora niniejszego tekstu.
- 6/ W broszurze *šGodłö i barwy Rzeczypospolitejö* z 1921 r. do barwnego druku weksyliów państwowych i wojskowych użyto ciemno-czerwonej barwy w odcieniu malinowym, znanej pod nazwą karmazynu polskiego. Tak więc od 1921 do końca 1927 roku czerwień w tym odcieniu była jedną z dwóch oficjalnych barw Państwa Polskiego. (Szerzej na ten temat [w]: Krzysztof [J.] Guzek: *š Spór o polskie barwy narodowe. Amarant i karmazyn.ö*, życie Warszawy, Nr 268 z dn. 10-11 listopada 1992 r., oraz [w]: Krzysztof J. Guzek: *šW amarantach i granatach. Rzecz o karmazynie polskimö*, Nasz Dziennik, Nr 25 z dnia 30 stycznia 2002 r.).
- 7) Identyczny egzemplarz znajduje się w Muzeum Wojska Polskiego w Warszawie
- 8) Nazwa ustalona po konsultacjach z kol. Andrzejem Bęćkowskim, I Prezesem Polskiego Towarzystwa Weksylologicznego [patrz: Suplement do ikonografii].

Zduny k/ owicza, w czerwcu AD 2011